

**BIJSLUITER: INFORMATIE VOOR DE GEBRUIKER****MOTILIUM**

**suspensie voor oraal gebruik 1 mg/ml**  
(1 mg domperidon per 1 ml suspensie)

▼ Dit geneesmiddel is onderworpen aan aanvullende monitoring. Daardoor kan snel nieuwe veiligheidsinformatie worden vastgesteld. U kunt hieraan bijdragen door melding te maken van alle bijwerkingen die u eventueel zou ervaren. Aan het einde van rubriek 4 leest u hoe u dat kunt doen.

**Lees goed de hele bijsluiter voordat u dit geneesmiddel gaat gebruiken, want er staat belangrijke informatie in voor u.**

- Bewaar deze bijsluiter. Misschien heeft u hem later weer nodig.
- Heeft u nog vragen? Neem dan contact op met uw arts of apotheker.
- Geef dit geneesmiddel niet door aan anderen, want het is alleen aan u voorgeschreven. Het kan schadelijk zijn voor anderen, ook al hebben zij dezelfde klachten als u.
- Krijgt u last van een van de bijwerkingen die in rubriek 4 staan? Of krijgt u een bijwerking die niet in deze bijsluiter staat? Neem dan contact op met uw arts of apotheker.

**Inhoud van deze bijsluiter:**

1. Wat is Motilium en waarvoor wordt dit middel gebruikt?
2. Wanneer mag u dit middel niet gebruiken of moet u er extra voorzichtig mee zijn?
3. Hoe gebruikt u dit middel?
4. Mogelijke bijwerkingen
5. Hoe bewaart u dit middel?
6. Inhoud van de verpakking en overige informatie

**1. WAT IS MOTILIUM EN WAARVOOR WORDT DIT MIDDEL GEBRUIKT?**

Motilium suspensie wordt gebruikt om misselijkheid en braken te behandelen bij volwassenen en adolescenten (vanaf 12 jaar of ouder en met een lichaamsgewicht van ten minste 35 kg).

**2. WANNEER MAG U DIT MIDDEL NIET GEBRUIKEN OF MOET U ER EXTRA VOORZICHTIG MEE ZIJN?****Wanneer mag u dit middel niet gebruiken?**

- U bent allergisch voor één van de stoffen in dit geneesmiddel. Deze stoffen kunt u vinden in rubriek 6;
- U heeft een maagbloeding of regelmatig ernstige buikpijn of aanhoudende zwarte stoelgang;
- U heeft een geblokkeerde of geperforeerde darm;
- U heeft een tumor van de hypofyse (prolactinoom);
- U heeft een matige of ernstige leveraandoening;
- Uw ecg (elektrocardiogram of hartfilmpje) geeft aan dat u een hartprobleem heeft, genaamd 'gecorrigeerde QT-intervalverlenging';
- U heeft een probleem of heeft een probleem gehad waarbij uw hart het bloed onvoldoende door uw lichaam kan pompen (een aandoening genaamd hartfalen);
- U heeft een probleem waardoor u een laag kalium- of magnesiumgehalte of een hoog kaliumgehalte in uw bloed heeft;
- Als u bepaalde geneesmiddelen gebruikt (zie "Gebruikt u nog andere geneesmiddelen?").

**Wanneer moet u extra voorzichtig zijn met dit middel?**

Neem contact op met uw arts voordat u dit middel gebruikt als u:

- leverproblemen heeft (leverfunctiestoornissen of leverfalen) (zie “Wanneer mag u dit middel niet gebruiken?”);
- nierproblemen heeft (nierfunctiestoornissen of nierfalen). Het wordt aangeraden om uw arts om advies te vragen bij langdurige behandeling omdat u wellicht een lagere dosis moet gebruiken of dit geneesmiddel minder vaak moet gebruiken. Ook kan uw arts een regelmatig onderzoek nodig achten.

Domperidon kan in verband gebracht worden met een hoger risico op hartritmestoornissen en hartstilstand. De kans hierop is waarschijnlijker bij mensen die ouder zijn dan 60 jaar of die een dosis hoger dan 30 mg per dag gebruiken. De kans hierop is ook groter als domperidon samen met bepaalde andere geneesmiddelen wordt gebruikt. Vertel het uw arts of apotheker als u geneesmiddelen gebruikt tegen infecties (schimmelinfecties of bacteriële infecties) en/of als u hartproblemen heeft of aids/hiv (zie de rubriek “Gebruikt u nog andere geneesmiddelen?”).

De laagste werkzame dosis Motilium dient gebruikt te worden.

Neem contact op met uw arts als u tijdens het gebruik van Motilium hartritmestoornissen zoals hartkloppingen, moeite met ademen of verlies van bewustzijn ervaart. De behandeling met Motilium moet worden stopgezet.

**Adolescenten die minder dan 35kg wegen en kinderen**

Motilium mag niet toegediend worden aan adolescenten vanaf 12 jaar die minder dan 35kg wegen of bij kinderen die jonger zijn dan 12 jaar, aangezien het niet werkzaam is in deze leeftijdsgroepen.

**Gebruikt u nog andere geneesmiddelen?**

Gebruikt u naast Motilium nog andere geneesmiddelen, of heeft u dat kort geleden gedaan of bestaat de mogelijkheid dat u in de nabije toekomst andere geneesmiddelen gaat gebruiken? Vertel dat dan uw arts of apotheker.

Gebruik Motilium niet als u geneesmiddelen gebruikt voor de behandeling van:

- schimmelinfecties, zoals pentamidine of azool-antischimmelmiddelen, vooral itraconazol, oraal ketoconazol, fluconazol, posaconazol of voriconazol;
- bacteriële infecties, met name erythromycine, clarithromycine, telithromycine, levofloxacin, moxifloxacin, spiramycine (dit zijn antibiotica);
- hartproblemen of hoge bloeddruk (bijv. amiodaron, dronedaron, ibutilide, kinidine, disopyramide, dofetilide, sotalol, hydrokinidine);
- psychose (bijv. haloperidol, pimozide, sertindol);
- depressie (bijv. citalopram, escitalopram);
- maag-darmstoornissen (bijv. cisapride, dolasetron, prucalopride);
- allergie (bijv. mequitazine, mizolastine);
- malaria (met name halofantrine, lumefantrine);
- aids/hiv zoals bijv. ritonavir of saquinavir (dit zijn proteaseremmers);
- hepatitis C (bijv. telaprevir);
- kanker (bijv. toremifene, vandetanib, vincamine).

Neem geen Motilium als je bepaalde andere geneesmiddelen gebruikt (bijv. bepridil, difemanil, methadon).

Vertel het uw arts of apotheker als u geneesmiddelen gebruikt tegen infecties, hartproblemen, aids/hiv of de ziekte van Parkinson.

Motilium en apomorfine

Voordat u Motilium en apomorfine gebruikt, zal uw arts controleren of u beide geneesmiddelen verdraagt in geval van gelijktijdig gebruik. Vraag uw arts of specialist om een persoonlijk advies. Raadpleeg de bijsluiter van apomorfine.

Het is belangrijk om uw arts of apotheker te vragen of Motilium veilig is voor u als u andere geneesmiddelen gebruikt, ook geneesmiddelen verkregen zonder voorschrift.

### **Waarop moet u letten met eten en drinken?**

Het is aanbevolen om Motilium vóór de maaltijden in te nemen, omdat na de maaltijd de absorptie van het geneesmiddel iets trager verloopt.

### **Zwangerschap**

Het is niet bekend of het gebruik van Motilium schadelijk is tijdens de zwangerschap.

Bent u zwanger, denkt u zwanger te zijn of wilt u zwanger worden? Neem dan contact op met uw arts voordat u dit geneesmiddel gebruikt. Uw arts bepaalt of u dit geneesmiddel kunt gebruiken.

### **Borstvoeding**

Kleine hoeveelheden domperidon zijn teruggevonden in de moedermelk. Motilium kan ongewenste bijwerkingen hebben die van invloed zijn op het hart van een baby die borstvoeding krijgt. Motilium dient alleen tijdens borstvoeding te worden gebruikt als uw arts dit strikt noodzakelijk acht. Vraag uw arts om advies voordat u dit geneesmiddel inneemt.

### **Rijvaardigheid en het gebruik van machines**

Sommige patiënten hebben duizeligheid of slaperigheid gemeld na het nemen van Motilium. Bestuur geen voertuigen terwijl u Motilium neemt totdat u weet welke invloed Motilium op u heeft.

### **Motilium bevat:**

- Motilium suspensie bevat minder dan 1 mmol natrium, dus kan beschouwd worden als natriumvrij.
- Motilium suspensie bevat sorbitol (E420). Sorbitol kan een licht laxerend effect hebben. Als u ook door uw arts werd verteld dat u sommige suikers niet verdraagt, neem dan contact op met uw arts voordat u dit product inneemt.
- Motilium suspensie bevat ook methylparahydroxybenzoaat (E218) en propylparahydroxybenzoaat (E216). Deze stoffen kunnen allergische reacties (mogelijk vertraagde) veroorzaken, en in uitzonderlijke gevallen, bronchospasme.

## **3. HOE GEBRUIKT U DIT MIDDEL?**

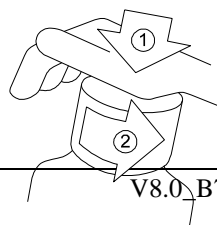
Volg deze instructies nauwlettend, tenzij uw arts u anders voorschrijft. Twijfelt u over het juiste gebruik? Neem dan contact op met uw arts of apotheker.

Het is aanbevolen om Motilium vóór de maaltijden in te nemen, omdat na de maaltijd de absorptie van het geneesmiddel iets trager verloopt.

### **Behandelingsduur:**

Symptomen verdwijnen meestal binnen 3-4 dagen nadat u dit geneesmiddel bent gaan gebruiken. Gebruik Motilium niet langer dan 7 dagen zonder uw arts te raadplegen.

De fles is beschermd met een kindveilige dop. Om de fles te openen, druk de kunststof schroefdop naar beneden en draai tegen de wijzers van de klok in zoals hieronder getoond.



Meng de inhoud van de fles goed door de fles te kantelen, om schuimvorming te voorkomen.

**Volwassenen en adolescenten vanaf 12 jaar en met een lichaamsgewicht van 35 kg of meer**

- Bij dit geneesmiddel wordt een maatbeker verstrekt. Deze maatbeker heeft drie strepen: 2,5 ml, 5 ml en 10 ml, (de maatbeker bevat bijvoorbeeld 10 ml orale suspensie als hij tot de bovenste streep gevuld is),
- Gebruik het maatbekertje zoals het op de fles zit. Zorg ervoor dat het deel met de schaalverdeling (het deel waarin minder vloeistof kan) zich bovenaan bevindt. Dat is het deel dat u moet vullen. Wanneer de pijl op de zijkant van het maatbekertje naar boven wijst, is het juiste deel bovenaan.



- Meet de vereiste hoeveelheid af in het maatbekertje.
- Verdun Motilium niet en meng het niet met andere vloeistoffen,
- De aanbevolen dosering is 10 mg, maximaal drie keer per dag, zo mogelijk vóór de maaltijd. Neem niet meer dan 30 mg per dag (dit is gelijk aan 3 maatbekertjes gevuld tot aan de bovenste streep).
- Reinig het maatbekertje na gebruik.

**Heeft u te veel van dit middel ingenomen?**

Als u te veel van dit middel heeft ingenomen of gebruikt, neem dan onmiddellijk contact op met uw arts, apotheker of de dichtstbijzijnde EHBO/ spoedeisende hulp. In het geval van een overdosis kan behandeling van de symptomen worden ingesteld. Vanwege de kans op een hartprobleem genaamd QT-intervalverlenging, kan een ecg-controle worden uitgevoerd.

Informatie voor de arts: nauwlettende observatie van de patiënt en algemene ondersteunende maatregelen zijn aanbevolen. Anticholinergische antiparkinsonmedicatie kan helpen om de extrapyramidale aandoeningen tegen te gaan.

**Bent u vergeten dit middel in te nemen?**

Neem het middel in zodra u eraan denkt. Als het echter bijna tijd is voor de volgende dosis, sla de vergeten dosis dan over en zet het normale schema voort. Neem geen dubbele dosis om een vergeten dosis in te halen.

**4. MOGELIJKE BIJWERKINGEN**

Zoals elk geneesmiddel kan ook dit geneesmiddel bijwerkingen hebben, al krijgt niet iedereen daarmee te maken.

**Soms** (gemeld door minder dan 1 op 100 patiënten):

- Onvrijwillige bewegingen van het gezicht of armen en benen, overmatig beven, overmatige spierstijfheid of spierspasmen.

**Niet bekend** (kan niet met de beschikbare gegevens worden bepaald)

- Stuipen;
- Een soort reactie die snel na de toediening kan optreden en te herkennen is aan huiduitslag, jeuk, kortademigheid, en/of een gezwollen gezicht;
- Een ernstige overgevoelighedsreactie die snel na de toediening kan optreden en te herkennen is aan netelroos, jeuk, warmteopwellingen, flauwvallen, en moeizame ademhaling, en nog andere mogelijke symptomen;
- Aandoeningen van het hart en de bloedvaten (het cardiovasculaire systeem): hartritmestoornissen (snelle of onregelmatige hartslag) zijn gemeld. Als dit gebeurt, moet u de behandeling onmiddellijk stoppen. Domperidon kan in verband gebracht worden met een hoger risico op hartritmestoornissen en hartstilstand. De kans hierop kan groter zijn bij mensen die ouder zijn dan 60 jaar of die een dosis hoger dan 30 mg per dag gebruiken. De laagste werkzame dosis domperidon dient gebruikt te worden.

**Stop de behandeling met Motilium en neem onmiddellijk contact op met uw arts** als u de hierboven beschreven bijwerkingen opmerkt.

Andere bijwerkingen die werden waargenomen met Motilium worden hieronder opgesomd:

**Vaak** (gemeld door ten minste 1 op 100 patiënten maar door minder dan 1 op 10 patiënten):

- Droge mond.

**Soms** (gemeld door ten minste 1 op 1000 patiënten maar door minder dan 1 op 100 patiënten):

- Angst;
- Rusteloosheid;
- Zenuwachtigheid;
- Verlies van zin in seks of verminderde belangstelling ervoor;
- Hoofdpijn;
- Slaperigheid;
- Diarree;
- Huiduitslag;
- Jeuk;
- Netelroos;
- Pijnlijke of gevoelige borsten;
- Melkafscheiding uit de borsten;
- Algemeen gevoel van zwakte;
- Zich duizelig voelen.

**Niet bekend** (kan niet met de beschikbare gegevens worden bepaald):

- Naar boven draaiende ogen;
- Uitvallen van de maandstonden bij vrouwen,
- Vergrote borsten bij mannen
- Onvermogen om te urineren,
- Veranderingen in bepaalde laboratoriumtestresultaten;
- “Restless leg” syndroom (vervelend gevoel, met een onweerstaanbare drang om de benen te bewegen, en soms de armen en andere lichaamsdelen).

Sommige patiënten die Motilium hebben gebruikt bij aandoeningen en doseringen die medisch toezicht vereisen, hebben de volgende bijwerkingen ondervonden: rusteloosheid, gezwollen of vergrote borsten, ongewone afscheiding uit de borsten, onregelmatige menstruatie bij vrouwen, moeilijkheden bij de borstvoeding, depressie, overgevoeligheid.

**Het melden van bijwerkingen**

Krijgt u last van bijwerkingen, neem dan contact op met uw arts of apotheker. Dit geldt ook voor mogelijke bijwerkingen die niet in deze bijsluiter staan. U kunt bijwerkingen ook rechtstreeks melden via het Nederlands Bijwerkingen Centrum Lareb ([www.lareb.nl](http://www.lareb.nl)).

Door bijwerkingen te melden, kunt u ons helpen meer informatie te verkrijgen over de veiligheid van dit geneesmiddel.

## 5. HOE BEWAART U DIT MIDDEL?

- Buiten het zicht en bereik van kinderen houden.
- Gebruik dit geneesmiddel niet meer na de uiterste houdbaarheidsdatum. Die is te vinden op de verpakking na “EXP”. Daar staat een maand en een jaar. De laatste dag van die maand is de uiterste houdbaarheidsdatum.
- Motilium suspensie mag niet langer dan 3 maanden na de eerste opening van de fles gebruikt worden.

Spoel geneesmiddelen niet door de gootsteen of de WC en gooi ze niet in de vuilnisbak. Vraag uw apotheker wat u met geneesmiddelen moet doen die u niet meer gebruikt. Ze worden dan op een verantwoorde manier vernietigd en komen niet in het milieu terecht.

## 6. INHOUD VAN DE VERPAKKING EN OVERIGE INFORMATIE

### Welke stoffen zitten er in Motilium?

- De werkzame stof in dit middel is domperidon.
- De andere bestanddelen in dit middel zijn: sorbitol 70% gew. niet gekristalliseerde oplossing (E420), microkristallijne cellulose, natriumcarboxymethylcellulose, methylparahydroxybenzoaat (E218), propylparahydroxybenzoaat (E216), natriumsacharine, polysorbaat 20, natriumhydroxide en gezuiverd water.

### Hoe ziet Motilium eruit en hoeveel zit er in een verpakking?

De suspensie voor oraal gebruik is beschikbaar in een 200 ml fles, geleverd met een maatbeker van 10 ml (met maatstreepjes voor 2,5 ml, 5 ml en 10 ml).

### Houder van de vergunning voor het in de handel brengen en fabrikant

#### Houder van de vergunning voor het in de handel brengen

Johnson & Johnson Consumer BV  
Computerweg 14  
3821 AB Amersfoort, Nederland

Neem voor alle informatie met betrekking tot dit geneesmiddel contact op met de lokale vertegenwoordiger van de houder van de vergunning voor het in de handel brengen.

#### Fabrikant

Janssen Pharmaceutica NV, Turnhoutseweg 30, 2340 Beerse, België

of

Famar SA, 132 Kifissou Avenue, 121 31 Peristeri Athens & 49th km National Road Athens-Lamia, 190 11 Avlona, Griekenland

of

McGregor Cory Ltd, Middleton Road, Banbury, Oxon, OX16 4RS, UK

of

Johnson & Johnson Consumer NV/SA, Antwerpseweg 15-17, 2340 Beerse, België

### Nummer van de vergunning voor het in de handel brengen

RVG 07679

**Dit geneesmiddel is geregistreerd in lidstaten van de EEA onder de volgende namen:**

<b>Naam van de lidstaat</b>	<b>Naam geneesmiddel</b>	<b>Naam van de lidstaat</b>	<b>Naam geneesmiddel</b>
<b>Oostenrijk</b>	Motilium	<b>Italië</b>	Motilium
<b>België</b>	Motilium	<b>Luxemburg</b>	Motilium
<b>Frankrijk</b>	Motilium	<b>Nederland</b>	Motilium
<b>Griekenland</b>	Cilroton	<b>Portugal</b>	Motilium
<b>Ierland</b>	Motilium	<b>Spanje</b>	Nauzelín

**Deze bijsluiter is voor het laatst goedgekeurd in maart 2019**