

BIJSLUITER: INFORMATIE VOOR DE GEBRUIKSTER

Yasmin 28, filmomhulde tabletten, 0,03 mg/3 mg

Ethinylestradiol / Drospirenon

Lees de hele bijsluiter zorgvuldig door voordat u start met het gebruik van dit geneesmiddel.

- *Bewaar deze bijsluiter. Het kan nodig zijn om deze nog eens door te lezen.*
- *Heeft u nog vragen, raadpleeg dan uw arts of apotheker.*
- *Dit geneesmiddel is aan u persoonlijk voorgeschreven. Geef dit geneesmiddel niet door aan anderen. Het kan schadelijk voor hen zijn.*
- *Wanneer één van de bijwerkingen ernstig wordt of als er een bijwerking optreedt die niet in deze bijsluiter is vermeld, raadpleeg dan uw arts of apotheker.*

In deze bijsluiter

1. WAT IS YASMIN 28 EN WAARVOOR WORDT HET GEBRUIKT?	2
2. WAT U MOET WETEN VOORDAT U YASMIN 28 GEBRUIKT	2
Wanneer mag u Yasmin 28 niet gebruiken	2
Wanneer moet u extra voorzichtig zijn met Yasmin 28.....	3
Yasmin 28 en bloedstolsels in aders en slagaders.....	4
Yasmin 28 en kanker.....	5
Tussentijds bloedverlies	5
Wat te doen als u geen bloeding krijgt tijdens de placebo-week	6
Yasmin 28 en het gebruik van andere geneesmiddelen	6
Gebruik van Yasmin 28 met voedsel en drank	6
Laboratoriumonderzoeken	6
Zwangerschap	7
Borstvoeding	7
Rijvaardigheid en het gebruik van machines	7
Belangrijke informatie over enkele bestanddelen van Yasmin 28.....	7
3. HOE WORDT YASMIN 28 INGENOMEN?	7
Vorbereiding van de strip.....	8
Wanneer kunt u met de eerste strip beginnen?.....	8
Wat u moet doen wanneer u meer van Yasmin 28 heeft ingenomen dan u zou mogen	9

Wat u moet doen wanneer u bent vergeten Yasmin 28 in te nemen	9
Wat te doen in geval van overgeven of ernstige diarree:	11
Uitstellen van uw bloeding: wat u moet weten	11
De begindag van uw bloeding veranderen: wat u moet weten.....	12
Als u wilt stoppen met het gebruik van Yasmin 28	12
4. MOGELIJKE BIJWERKINGEN	12
5. HOE BEWAART U YASMIN 28?.....	13
6. AANVULLENDE INFORMATIE	13

1. WAT IS YASMIN 28 EN WAARVOOR WORDT HET GEBRUIKT?

- Yasmin 28 is een anticonceptiepil en wordt gebruikt om zwangerschap te voorkomen.
- Elk van de 21 lichtgele tabletten bevat een kleine hoeveelheid van twee verschillende vrouwelijke hormonen, namelijk drospirenon en ethinylestradiol.
- De 7 witte tabletten bevatten geen werkzame stoffen en worden ook wel placebo-tabletten genoemd.
- Anticonceptiepillen die twee hormonen bevatten, worden ‘combinatiepillen’ genoemd.

2. WAT U MOET WETEN VOORDAT U YASMIN 28 GEBRUIKT

Algemene opmerkingen

Voordat u kunt beginnen met het gebruik van Yasmin 28, zal uw arts u een aantal vragen stellen over uw persoonlijke ziektegeschiedenis en die van uw naaste familieleden. De arts zal ook uw bloeddruk meten en, afhankelijk van uw persoonlijke situatie, mogelijk ook nog andere onderzoeken doen.

In deze bijsluiter worden verschillende situaties beschreven waarin u moet stoppen met het gebruik van Yasmin 28 of waarin de betrouwbaarheid van Yasmin 28 verminderd kan zijn. In die situaties moet u óf geen seks hebben, óf een extra anticonceptiemiddel zonder hormonen gebruiken, zoals bijvoorbeeld een condoom of een andere barrièremethode. Maak geen gebruik van de temperatuurmethode of periodieke onthouding. Deze methoden kunnen onbetrouwbaar zijn omdat Yasmin 28 de maandelijkse veranderingen van de lichaamstemperatuur en het baarmoederhalsslijmvlies beïnvloedt.

Net als andere anticonceptiemiddelen met hormonen beschermt Yasmin 28 niet tegen infectie met het HIV-virus (AIDS) of andere seksueel overdraagbare aandoeningen (SOA's).

Wanneer mag u Yasmin 28 niet gebruiken

Gebruik Yasmin 28 niet:

- als u een bloedstolsel in een bloedvat van een been (trombose), van een long (longembolie) of ander orgaan heeft (of ooit heeft gehad)
- als u een hartaanval of beroerte heeft (of ooit heeft gehad)
- als u een aandoening heeft die een voorteken kan zijn voor het krijgen van een hartaanval (bijvoorbeeld angina pectoris, die heftige pijn op de borst veroorzaakt) of voor een beroerte (bijvoorbeeld een lichte beroerte van voorbijgaande aard, zonder restverschijnselen), of ooit heeft gehad
- als u een aandoening heeft die de kans op een bloedstolsel in de slagaderen kan verhogen. Dit geldt voor de volgende aandoeningen:
 - diabetes (suikerziekte) met beschadigde bloedvaten
 - sterk verhoogde bloeddruk
 - een zeer hoog vetgehalte in het bloed (cholesterol of triglyceriden)
- als u een bloedstollingsstoornis heeft (bijvoorbeeld proteïne-C-deficiëntie)
- als u een bepaalde vorm van migraine (met zogenaamde focale neurologische symptomen) heeft (of ooit heeft gehad)
- als u een ontsteking van de alvleesklier (pancreatitis) heeft (of ooit heeft gehad)
- als u een leveraandoening heeft (of ooit heeft gehad) en de werking van uw lever nog niet normaal is
- als uw nieren niet goed werken (nierfalen)
- als u een gezwel in uw lever heeft (of ooit heeft gehad)
- als u borstkanker of kanker van de geslachtsorganen heeft (of ooit heeft gehad) of als er een vermoeden is dat u dat heeft
- als u bloedverlies uit uw vagina heeft en de oorzaak niet duidelijk is
- als u allergisch (overgevoelig) bent voor ethinylestradiol of drospirenon, of voor één van de andere bestanddelen van Yasmin 28. Dit kan jeuk, huiduitslag of zwelling veroorzaken.

Wanneer moet u extra voorzichtig zijn met Yasmin 28

In sommige situaties moet u extra voorzichtig zijn als u Yasmin 28 of een andere combinatiepil gebruikt. Het kan nodig zijn dat u regelmatig door uw arts wordt gecontroleerd. Als één van de volgende situaties op u van toepassing is, vertel dit dan aan uw arts vóór u Yasmin 28 gaat gebruiken. Raadpleeg uw arts ook als één van de onderstaande aandoeningen op u van toepassing is of ontstaat of verslechtert tijdens het gebruik van Yasmin 28:

- als iemand uit uw naaste familie borstkanker heeft of ooit heeft gehad
- als u een aandoening van de lever of galblaas heeft
- als u diabetes (suikerziekte) heeft
- als u een depressie (ernstige neerslachtigheid) heeft
- als u de ziekte van Crohn of chronische darmontsteking (colitis ulcerosa) heeft
- als u de bloedaandoening HUS (hemolytisch uremisch syndroom) heeft die nierbeschadiging veroorzaakt
- als u de bloedaandoening sikkelcelanemie heeft
- als u epilepsie heeft (zie “Yasmin 28 en het gebruik van andere geneesmiddelen”, pagina 6)
- als u de afweersysteemaandoening SLE (systemische lupus erythematoses) heeft

- als u een aandoening heeft die voor het eerst optrad tijdens een zwangerschap of bij eerder gebruik van geslachtshormonen (bijvoorbeeld gehoorverlies, een bloedaandoening genaamd porfyrie, huiduitslag met blaasjes tijdens de zwangerschap (herpes gestationis), een zenuwaandoening waarbij plotselinge bewegingen van het lichaam optreden (chorea van Sydenham))
- als u chloasma (een geelbruine verkleuring van de huid vooral van het gezicht of de hals zogenaamde 'zwangerschapsvlekken') heeft of ooit heeft gehad. Vermijd in dat geval direct zonlicht of ultraviolet licht.
- als u erfelijk angio-oedeem heeft, kunnen producten die oestrogene hormonen bevatten de verschijnselen veroorzaken of verergeren. U moet direct contact met uw arts opnemen als u verschijnselen van angio-oedeem krijgt zoals een opgezwollen gezicht, tong en/of keel, en/of problemen met slikken, of galbulten samen met moeilijk ademen.

Yasmin 28 en bloedstolsels in aders en slagaders

Het gebruik van elke combinatiepil, waaronder Yasmin 28, verhoogt bij vrouwen de kans op het krijgen van een **bloedstolsel in een ader (veneuze trombose)** in vergelijking met vrouwen die geen anticonceptiepil gebruiken.

De kans op **bloedstolsels in een ader** bij gebruiksters van combinatiepillen neemt toe:

- naarmate u ouder wordt
- als u te zwaar bent
- als één van uw naaste familieleden op jonge leeftijd een bloedstolsel in een been, long (longembolie) of ander orgaan heeft gehad
- als u een operatie moet ondergaan, een ernstig ongeluk heeft gehad of langere tijd bedrust moet houden of niet mag lopen. Het is belangrijk dat u uw arts vertelt dat u Yasmin 28 gebruikt, omdat u misschien moet stoppen met het gebruik ervan. Uw arts zal u vertellen wanneer u weer verder mag gaan. Dit is meestal ongeveer twee weken nadat u weer helemaal op de been bent.

Uw kans op het krijgen van een bloedstolsel wordt verhoogd door het nemen van de pil.

- Van de 100.000 vrouwen die niet aan de pil en niet zwanger zijn, zouden er ongeveer 5-10 een bloedstolsel kunnen krijgen in een jaar.
- Van de 100.000 vrouwen die de pil gebruiken, bijvoorbeeld Yasmin 28, zouden er 30-40 een bloedstolsel kunnen krijgen in een jaar, het exacte aantal is niet bekend.
- Van de 100.000 vrouwen die zwanger zijn, zouden er rond de 60 een bloedstolsel kunnen krijgen in een jaar.

Een bloedstolsel in de aderen kan zich verplaatsen naar de longen en bloedvaten blokkeren (een zogenaamde longembolie). In 1-2% van de gevallen kan de vorming van bloedstolsels in de aderen fataal zijn.

De hoogte van het risico kan variëren, afhankelijk van welk type pil u gebruikt. Bespreek de beschikbare mogelijkheden met uw arts.

Het gebruik van combinatiepillen is in verband gebracht met een verhoogde kans op een **bloedstolsel in een slagader (arteriële trombose)**, bijvoorbeeld in de bloedvaten van het hart (hartaanval) of de hersenen (beroerte).

De kans op een **bloedstolsel in een slagader** bij gebruiksters van combinatiepillen neemt toe:

- **als u rookt. U wordt dringend geadviseerd om met roken te stoppen vooral als u ouder bent dan 35 jaar.**
- als het vetgehalte in uw bloed verhoogd is (cholesterol of triglyceriden)
- als u te zwaar bent
- als één van uw naaste familieleden op jonge leeftijd een hartaanval of beroerte heeft gehad
- als u een hoge bloeddruk heeft
- als u lijdt aan migraine
- als u hartklachten heeft (aandoening van de hartkleppen, hartritmestoornis)

Stop met het innemen van Yasmin 28 en neem direct contact op met uw arts als u mogelijke kenmerken van een bloedstolsel opmerkt, zoals:

- ernstige pijn en/of zwelling in één van uw benen
- plotselinge, ernstige pijn in de borst die mogelijk uitstraalt naar de linkerarm
- plotselinge ademnood
- plotseling hoesten zonder duidelijke oorzaak
- elke ongewone, ernstige of langdurende hoofdpijn, of het verergeren van migraine
- gedeeltelijke of volledige blindheid of dubbel zien
- moeite hebben met spreken of niet meer kunnen praten
- duizeligheid of flauwvallen
- zwakte, vreemd gevoel of gevoelloosheid in een deel van het lichaam

Yasmin 28 en kanker

Bij vrouwen die een combinatiepil gebruiken, wordt iets vaker borstkanker geconstateerd, maar het is niet bekend of dit wordt veroorzaakt door het pilgebruik. Het kan bijvoorbeeld ook zijn dat er meer borstkanker wordt ontdekt bij vrouwen die een combinatiepil gebruiken omdat zij vaker door hun arts worden onderzocht. Het vóórkomen van borstkanker wordt geleidelijk aan minder na het stoppen met een combinatiepil. Het is belangrijk om regelmatig uw borsten te controleren. Als u een knobbeltje voelt, moet u contact opnemen met uw arts.

In zeldzame gevallen zijn bij pilgebruiksters goedaardige levertumoren gevonden en in nog zeldzamere gevallen kwaadaardige levertumoren. Neem contact op met uw arts als u ongewoon hevige buikpijn krijgt.

Tussentijds bloedverlies

Tijdens de eerste paar maanden dat u Yasmin 28 gebruikt, kunt u onverwacht een bloeding krijgen (bloedverlies buiten de stopweek). Als dit bloedverlies langer dan een paar maanden aanhoudt, of als het pas na enkele maanden begint, moet uw arts onderzoeken wat er aan de hand is.

Wat te doen als u geen bloeding krijgt tijdens de placebo-dagen

Als u alle lichtgele, werkzame tabletten op de juiste manier heeft ingenomen, als u niet heeft overgegeven, geen ernstige diarree heeft gehad en als u geen andere medicijnen heeft gebruikt, is het zeer onwaarschijnlijk dat u zwanger bent.

Als de verwachte bloeding twee keer achter elkaar niet komt, kunt u zwanger zijn. Neem direct contact op met uw arts. Begin niet met de volgende strip voordat u zeker weet dat u niet zwanger bent.

Yasmin 28 en het gebruik van andere geneesmiddelen

Vertel uw arts altijd welke medicijnen en kruidenmiddelen u al gebruikt. Vertel ook elke andere arts of tandarts die u een ander medicijn voorschrijft (of de apotheker) dat u Yasmin 28 gebruikt. Zij kunnen u vertellen of het nodig is om extra anticonceptiemaatregelen te nemen (bijvoorbeeld condooms) en, als dat het geval is, hoe lang u dit moet doen.

Sommige medicijnen kunnen de bescherming van Yasmin 28 tegen zwangerschap verminderen, of kunnen onverwacht bloedverlies veroorzaken. Het gaat hierbij om:

- medicijnen voor de behandeling van
 - epilepsie (bijvoorbeeld primidon, fenytoïne, barbituraten, carbamazepine, oxcarbazepine)
 - tuberculose (bijvoorbeeld rifampicine)
 - infecties met het HIV-virus (ritonavir, nevirapine) of andere infecties (antibiotica zoals griseofulvine, penicilline, tetracycline)
 - hoge bloeddruk in de longbloedvaten (bosentan)
- het kruidenmiddel sint janskruid

Yasmin 28 kan de werking van andere medicijnen beïnvloeden, bijvoorbeeld

- medicijnen die cyclosporine bevatten
- het anti-epilepsiemiddel lamotrigine (dit kan leiden tot een verhoogd aantal aanvallen)

Vraag uw arts of apotheker om advies voordat u een geneesmiddel gaat gebruiken.

Gebruik van Yasmin 28 met voedsel en drank

Yasmin 28 kan met of zonder voedsel ingenomen worden, zo nodig met een beetje water.

Laboratoriumonderzoeken

Als er bloedonderzoek bij u moet worden gedaan, vertel dan uw arts of het laboratoriumpersoneel dat u de pil gebruikt. Hormonale anticonceptiemiddelen kunnen namelijk de uitslagen van sommige onderzoeken beïnvloeden.

Zwangerschap

Gebruik Yasmin 28 niet als u zwanger bent. Als u zwanger wordt terwijl u Yasmin 28 gebruikt, stop dan direct en neem contact op met uw arts. Als u zwanger wilt worden, kunt u met Yasmin 28 stoppen wanneer u maar wilt (zie 'Als u wilt stoppen met het gebruik van Yasmin 28', pagina 12).

Vraag uw arts of apotheker om advies voordat u een geneesmiddel gaat gebruiken.

Borstvoeding

Het gebruik van Yasmin 28 wordt over het algemeen niet aangeraden als een vrouw borstvoeding geeft. Als u de pil wilt gebruiken terwijl u borstvoeding geeft, moet u contact opnemen met uw arts.

Vraag uw arts of apotheker om advies voordat u een geneesmiddel gaat gebruiken.

Rijvaardigheid en het gebruik van machines

Er is geen informatie die er op wijst dat Yasmin 28 invloed heeft op autorijden of het gebruik van machines.

Belangrijke informatie over enkele bestanddelen van Yasmin 28

Yasmin 28 bevat lactose.

Als u overgevoelig bent voor bepaalde suikers, moet u contact opnemen met uw arts voordat u Yasmin 28 gaat gebruiken.

3. HOE WORDT YASMIN 28 INGENOMEN?

Elke strip bevat 21 werkzame lichtgele tabletten en 7 witte placebo-tabletten.

De twee verschillend gekleurde tabletten van Yasmin 28 zitten op volgorde. Een strip bevat 28 tabletten.

Neem elke dag 1 tablet Yasmin 28, zonodig met een beetje water. U mag de tabletten met of zonder voedsel innemen, maar u moet de tabletten elke dag rond dezelfde tijd innemen.

Haal de tabletten niet door elkaar: neem een lichtgele tablet tijdens de eerste 21 dagen en daarna een witte tablet tijdens de laatste 7 dagen. Daarna moet u direct met een nieuwe strip beginnen (21 lichtgele en daarna 7 witte tabletten). Er is dus geen stopweek tussen twee strips.

Vanwege de verschillende samenstelling van de tabletten is het noodzakelijk om met de eerste tablet links bovenaan te beginnen én om de tabletten elke dag in te nemen. Volg de richting van de pijlen op de strip voor de juiste volgorde van inname.

Voorbereiding van de strip

Om de dagelijkse inname van de pil te kunnen bijhouden, krijgt u bij elke strip Yasmin 28 zeven stickers elk met de zeven dagen van de week erop. Kies de weeksticker die begint met de dag waarop u begint met het innemen van de tabletten. Bijvoorbeeld: als u op woensdag begint, gebruikt u de weeksticker die met 'wo' begint.

Plak de weeksticker bovenaan de Yasmin 28 strip waar staat geschreven "Plaats hier de weeksticker" zodanig dat de eerste dag boven de tablet met "start" zit.

Boven elke tablet staat nu een dag aangegeven. U kunt daardoor zien of u een bepaalde pil heeft ingenomen. De pijlen geven de innamevolgorde van de tabletten aan.

Tijdens de 7 dagen waarop u de witte placebo-tabletten inneemt (de placebo-dagen), moet er een bloeding beginnen (een zogenoemde onttrekkingsbloeding). Deze begint meestal op de tweede of derde dag na de laatste lichtgele, werkzame tablet Yasmin 28. Als u eenmaal de laatste witte tablet heeft ingenomen, moet u met de volgende strip beginnen, of uw bloeding voorbij is of niet. Dit betekent dat u elke strip altijd *op dezelfde dag van de week* met een volgende strip begint en dat de onttrekkingsbloeding elke maand op de zelfde dagen zou moeten vallen.

Als u Yasmin 28 op deze manier gebruikt, bent u ook tijdens de 7 dagen dat u een placebo-tablet gebruikt tegen zwangerschap beschermd.

Wanneer kunt u met de eerste strip beginnen?

- *U heeft de afgelopen maand geen anticonceptiemiddel met hormonen gebruikt.*
Begin met Yasmin 28 op de eerste dag van de cyclus (dit is de eerste dag van uw menstruatie). Als u op de eerste dag van uw menstruatie met Yasmin 28 begint, bent u meteen beschermd tegen zwangerschap. U mag ook op dag 2-5 van de cyclus beginnen, maar dan moet u de eerste 7 dagen wel een extra voorbehoedmiddel (bijvoorbeeld een condoom) gebruiken.
- *Overschakeling van een gecombineerd hormonaal anticonceptiemiddel, gecombineerde vaginale ring of anticonceptiepleister.*
U kunt het beste met Yasmin 28 beginnen op de dag na de laatste werkzame tablet (de laatste tablet met werkzame bestanddelen) van uw vorige pil, maar niet later dan op de dag na de tabletvrije dagen van uw vorige pil (of na de laatste niet-werkzame tablet van uw vorige pil). Als u overschakelt van een gecombineerde vaginale anticonceptivering of anticonceptiepleister, moet u het advies van uw arts volgen.
- *Overschakeling van een anticonceptiemethode met alleen een progestageen hormoon (anticonceptiepil met alleen een progestageen hormoon, prikpil, implantaat of een progestageen-afgevend spiraaltje).*
Overschakelen van een anticonceptiepil met alleen een progestageen hormoon mag elke dag (bij een implantaat of spiraaltje op de dag dat dit wordt verwijderd; bij de prikpil op de dag dat u de volgende injectie zou moeten krijgen) maar gebruik in alle gevallen de eerste 7 dagen van het pilgebruik wél een extra voorbehoedmiddel (bijvoorbeeld een condoom).
- *Na een miskraam of abortus.*
Volg het advies van uw arts.

- *Na een bevalling.*
Als u bent bevallen, kunt u na 21 tot 28 dagen met Yasmin 28 beginnen. Als u na dag 28 begint, gebruik dan de eerste 7 dagen dat u Yasmin 28 gebruikt een zogenaamde barrièremethode (bijvoorbeeld een condoom).
Als u, na een bevalling, seks heeft gehad voordat u (weer) met Yasmin 28 bent begonnen, moet u er zeker van zijn dat u niet zwanger bent of wachten tot uw volgende menstruatie.
- *Als u borstvoeding geeft en u na een bevalling (weer) met Yasmin 28 wilt beginnen.*
Lees het hoofdstuk “Borstvoeding”, pagina 7.

Vraag uw arts wat u moet doen als u niet zeker weet wanneer u kunt beginnen.

Wat u moet doen wanneer u meer van Yasmin 28 heeft ingenomen dan u zou mogen

Er is geen melding gemaakt van ernstige schadelijke gevolgen van het innemen van te veel Yasmin 28-tabletten.

Als u meerdere tabletten tegelijk heeft ingenomen, dan kunt u last krijgen van misselijkheid of overgeven. Bij jonge meisjes kan er bloedverlies uit de vagina optreden.

Als u te veel Yasmin 28-tabletten heeft ingenomen, of als u ontdekt dat een kind meerdere tabletten heeft ingenomen, vraag dan uw arts of apotheker om advies.

Wat u moet doen wanneer u bent vergeten Yasmin 28 in te nemen

De tabletten op de **vierde rij** zijn placebo-tabletten. Als u één van deze tabletten vergeet, heeft dit geen invloed op de betrouwbaarheid van Yasmin 28. Gooi de vergeten placebotablet weg.

Als u een lichtgele, werkzame tablet van de **eerste, tweede of derde rij** vergeet, moet u het volgende advies opvolgen:

- Als u **minder dan 12 uur te laat** bent met het innemen van een tablet, is de bescherming tegen zwangerschap niet verminderd. Neem de tablet dan in zodra u eraan denkt en neem de volgende tabletten weer op de gebruikelijke tijd in.
- Als u **meer dan 12 uur te laat** bent met het innemen van een tablet, kan de bescherming tegen zwangerschap verminderd zijn. Hoe groter het aantal vergeten tabletten, hoe groter de kans op een zwangerschap.

De kans op onvoldoende bescherming tegen zwangerschap is het grootst als u een lichtgele tablet vergeet aan het begin of aan het einde van de strip. Daarom moet u de volgende regels opvolgen (zie ook het schema op pagina 11):

- **Meer dan één tablet vergeten in deze strip**
Neem contact op met uw arts.
- **Eén tablet vergeten in week 1**

Neem de vergeten tablet in zodra u eraan denkt, zelfs als dat betekent dat u twee tabletten op hetzelfde moment in moet nemen. Neem de volgende tabletten weer op de gebruikelijke tijd in en gebruik de volgende 7 dagen een **extra voorbehoedmiddel**, bijvoorbeeld een condoom. Als u in de week voor de vergeten tablet seks heeft gehad, moet u er rekening mee houden dat u zwanger zou kunnen zijn. Neem in dit geval contact op met uw arts.

- **Eén tablet vergeten in week 2**

Neem de vergeten tablet in zodra u eraan denkt, zelfs als dat betekent dat u twee tabletten op hetzelfde moment moet innemen. Neem de volgende tabletten weer op de gebruikelijke tijd in. De bescherming tegen zwangerschap is niet verminderd en u hoeft geen extra voorbehoedmiddelen te gebruiken.

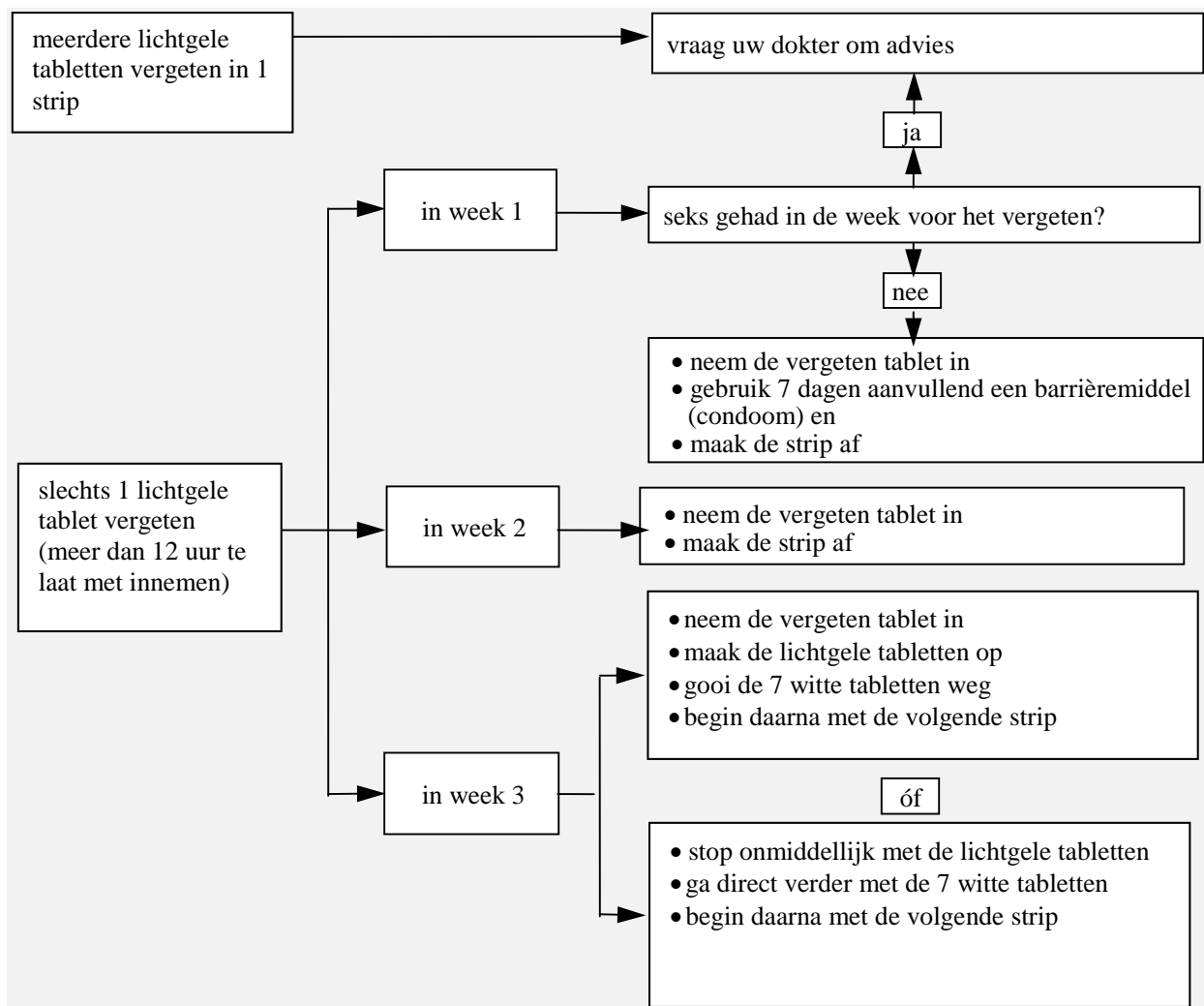
- **Eén tablet vergeten in week 3**

U kunt uit twee mogelijkheden kiezen:

1. Neem de vergeten tablet in zodra u eraan denkt, zelfs als dat betekent dat u twee tabletten op hetzelfde moment moet innemen. Neem de volgende tabletten weer op de gebruikelijke tijd in. In plaats van de witte placebo-tabletten uit deze strip in te nemen, gooit u ze weg en begint u met de volgende strip. Waarschijnlijk krijgt u aan het eind van de tweede strip een bloeding, terwijl u de witte placebo-tabletten inneemt, maar u kunt ook last krijgen van een lichte of menstruatie-achtige bloeding tijdens de tweede strip.
2. U kunt ook stoppen met de werkzame lichtgele tabletten en direct verder gaan met de 7 placebo-tabletten (**noteer vóór u met deze placebo-tabletten begint, de dag waarop u uw tablet heeft vergeten**). Als u op de dag waarop u altijd start met een nieuwe strip wilt beginnen, kunt u de placebo-tabletten *korter dan 7 dagen* innemen.

Als u één van deze twee adviezen opvolgt, blijft u beschermd tegen zwangerschap.

- Als u één van de tabletten in een strip bent vergeten en u geen bloeding krijgt tijdens de eerstvolgende placebo-week, kunt u zwanger zijn. Neem contact op met uw arts voordat u aan de volgende strip begint.



Wat te doen in geval van overgeven of ernstige diarree:

Als u binnen 3-4 uur na het innemen van een lichtgele, werkzame tablet overgeeft, of ernstige diarree krijgt, is er een kans dat de werkzame bestanddelen van de pil niet volledig in het lichaam worden opgenomen. Deze situatie is bijna dezelfde als het vergeten van een tablet. Neem na overgeven of diarree zo snel mogelijk een tweede tablet innemen uit een reserve-strip. Als het mogelijk is, moet u deze innemen *binnen 12 uur* na het tijdstip waarop u normaal uw pil inneemt. Als dit niet mogelijk is, of als de 12 uur al voorbij zijn, moet u het advies opvolgen dat wordt gegeven onder “Wat u moet doen wanneer u bent vergeten Yasmin 28 in te nemen”, pagina 9 wordt gegeven.

Uitstellen van uw bloeding: wat u moet weten

Het is mogelijk uw bloeding uit te stellen, hoewel het niet wordt aangeraden. Uitstel is mogelijk door de witte placebo-tabletten van rij 4 niet in te nemen en direct verder te gaan met een nieuwe strip Yasmin 28, en deze helemaal te gebruiken.

Tijdens het gebruik van de tweede strip kunt u last krijgen van een lichte of menstruaties-achtige bloeding. Maak de tweede strip af door de 7 witte tabletten van de 4^e rij in te nemen. Begin daarna met een nieuwe strip.

U zou uw arts om advies kunnen vragen voordat u beslist om uw menstruatie uit te stellen.

De begindag van uw bloeding veranderen: wat u moet weten

Als u de tabletten volgens de aanwijzingen inneemt, zal uw bloeding tijdens de placebo-week beginnen. Als u de begindag van uw bloeding moet veranderen, verminder dan het aantal placebo dagen – waarop u de witte placebo-tabletten inneemt - (*maar maak er nooit meer van – 7 is het maximale aantal dagen!*). Bijvoorbeeld als u met de placebo-tabletten op vrijdag begint en u wilt deze verschuiven naar een dinsdag (drie dagen eerder), dan moet u drie dagen eerder dan gebruikelijk met een nieuwe strip beginnen. Als u het placebo-interval erg kort (bijvoorbeeld drie dagen of korter) maakt, is het mogelijk dat u tijdens deze placebo-periode geen bloeding krijgt. U kunt in dat geval last krijgen van een lichte of menstruaties-achtige bloeding.

Als u niet zeker weet hoe u dit moet doen, vraag dan uw arts om advies.

Als u wilt stoppen met het gebruik van Yasmin 28

U kunt op elk gewenst moment stoppen met het gebruik van Yasmin 28. Als u niet zwanger wilt worden, kunt u uw arts om advies over andere betrouwbare voorbehoedsmiddelen vragen. Als u zwanger wilt worden, stop dan met het gebruik van Yasmin 28 en wacht tot u een menstruatie heeft, voordat u probeert zwanger te raken. U kunt dan gemakkelijker de verwachte geboortedatum uitrekenen.

Als u nog vragen heeft over het gebruik van dit geneesmiddel, vraag dan uw arts of apotheker.

4. MOGELIJKE BIJWERKINGEN

Zoals alle geneesmiddelen kan Yasmin 28 bijwerkingen veroorzaken, hoewel niet iedereen deze bijwerkingen krijgt.

Hierna volgt een lijst met bijwerkingen die in verband zijn gebracht met het gebruik van Yasmin 28.

Vaak voorkomende bijwerkingen (komen voor bij 1 tot 10 op 100 gebruiksters):

- menstruatiestoornissen, bloedingen en bloedverlies buiten de pauzeweek om, pijn in de borsten
- hoofdpijn, neerslachtigheid
- migraine
- misselijkheid

- dikke witte afscheiding uit de vagina en schimmelinfecties in de vagina.

Soms voorkomende bijwerkingen (komen voor bij 1 tot 10 op de 1.000 gebruikers):

- veranderde zin om te vrijen
- verhoogde bloeddruk, verlaagde bloeddruk
- braken, acne, eczeem, jeuk
- ontstekingen in de vagina
- vochtophoping en wijzigingen van het lichaamsgewicht

Zelden voorkomende bijwerkingen (komen voor bij 1 tot 10 op de 10.000 gebruikers):

- allergische reacties (overgevoeligheid), astma
- afscheiding uit de tepel
- verminderde gehoorscherpthe
- een blokkade van een bloedvat veroorzaakt door een bloedstolsel dat ergens anders in het lichaam is gevormd
- de huidaandoeningen erythema nodosum (gekenmerkt door pijnlijke blauwrode huidknobbels) en erythema multiforme (gekenmerkt door huiduitslag met cirkelvormige roodheid of blaren).

Wanneer één van de bijwerking ernstig wordt, of als er bij u een bijwerking optreedt die niet in deze bijsluiter is vermeld, raadpleeg dan uw arts of apotheker.

5. HOE BEWAART U YASMIN 28?

Houd Yasmin 28 buiten het bereik en zicht van kinderen.

Bewaren beneden 25°C. Bewaren in de oorspronkelijke verpakking.

Uiterste gebruiksdatum

Gebruik Yasmin 28 niet meer na de vervaldatum die staat vermeld op de verpakking na “Niet te gebruiken na:” of “EXP.:”. De vervaldatum verwijst naar de laatste dag van die maand

Geneesmiddelen dienen niet weggegooid te worden via het afvalwater of met huishoudelijk afval. Vraag uw apotheker wat u met medicijnen moet doen die niet meer nodig zijn. Deze maatregelen zullen helpen bij de bescherming van het milieu.

6. AANVULLENDE INFORMATIE

Wat bevat Yasmin 28

- De werkzame bestanddelen zijn drospirenon en ethinylestradiol.
Elke lichtgele werkzame filmomhulde tablet bevat 3 milligram drospirenon en 0,030 milligram ethinylestradiol.
- De witte filmomhulde tabletten bevatten geen werkzame bestanddelen.
- De andere bestanddelen zijn:

Lichtgele werkzame filmomhulde tabletten:

- Tabletkern: lactosemonohydraat, maïszetmeel, gepregelatiniseerd maïszetmeel, povidon K25, magnesiumstearaat (E470b)
- Filmomhulling: hypromellose (E464), macrogol 6000, talk (E553b), titaniumdioxide (E171) en geel ijzeroxide (E172).

Witte niet werkzame tabletten:

- Tabletkern: lactosemonohydraat, maïszetmeel, povidon K25, magnesiumstearaat (E470b)
- Filmomhulling: hypromellose (E464), talk (E553b) en titaniumdioxide (E171).

Hoe ziet Yasmin 28 er uit en wat is de inhoud van de verpakking

- Elke Yasmin 28 strip bevat 21 lichtgele werkzame filmomhulde tabletten op de 1^e, 2^e, en 3^e rij van de strip en 7 witte niet-werkzame filmomhulde tabletten op rij 4.
- Zowel de lichtgele als de witte Yasmin 28-tabletten zijn filmomhulde tabletten; de kern van de tablet is omhuld.
- De lichtgele tabletten zijn rond met bolronde zijden, waarvan één zijde voorzien is van de reliëfletters “DO” in een regelmatige zeshoek.
- De placebo-tabletten zijn wit, rond met bolronde zijden, waarvan één zijde voorzien is van de reliëfletters “DP” in een regelmatige zeshoek.
- Yasmin 28 is verkrijgbaar in verpakkingen van 1, 3, 6 en 13 strip(s) met elk 28 tabletten.

Niet alle genoemde verpakkingsgroottes hoeven in de handel te worden gebracht.

Houder van de vergunning voor het in de handel brengen

Bayer B.V.
Energieweg 1
3641 RT Mijdrecht

Voor inlichtingen:
Bayer B.V., Postbus 80, 3640 AB Mijdrecht, tel.: 0297 280 666

Fabrikant

Bayer Pharma AG
Berlijn, Duitsland

In het register ingeschreven onder RVG 25413.

Dit geneesmiddel is geregistreerd in de lidstaten van de Europese Economische Ruimte onder de volgende namen:

- Denemarken, IJsland, Nederland, Noorwegen, Zweden: **Yasmin 28**
- Frankrijk: **Ethinylestradiol Drospirenone Schering**
- Spanje: **Yasmin Diario**
- Verenigd Koninkrijk: **Yasmin ED**

Deze bijsluiter is voor het laatst goedgekeurd in juli 2011.